



Dato: 3. juni 2013

## TILSYN MED DAGINSTITUTIONER

### De lovgivningsmæssige rammer

Tilsynet på daginstitutionsområdet føres ifølge Retsikkerhedslovens § 16 og Dagtilbudslovens §§ 1-17 (0-6 års institutioner).

- Tilsynet omfatter både indholdet i dagtilbuddet og den måde opgaven løses på.
- Tilsynet gælder alle dagtilbud, hvor der indgår kommunal finansiering.

Byrådet har pligt til at føre tilsyn med:

- at dagtilbuddene er egnede til ophold for de børn som tilbuddet er bestemt for.
- at opgaverne løses med det indhold og den kvalitet kommunen har fastsat.
- at tilbuddets indhold og omkostninger svarer til hvad kommunen ønsker og vil tage ansvar for.

Byrådet skal påse:

- at personalet har de fornødne kvalifikationer til at kunne opfylde målsætningen, og varetage de opgaver dagtilbuddene har.
- at de enkelte dagtilbud reelt påtager sig de opgaver kommunen har fastlagt i de opstillede mål og rammer, og at opgaverne løses på en sådan måde, at de opfylder målene.

Byrådet bør endvidere være specielt opmærksomt på særlige forhold til forebyggelse af ulykker.

S:\Skole og Dagtilbud\Dagtilbud\Pædagogisk tilsyn\Tilsyn på dagtilbudsområdet 0-6 års området.docx

- generel ulykkesforebyggelse
- legepladser
- barneseler
- befordring
- sovestillinger
- legetøj
- hygiejniske forhold
- forsikringer

### **Tilsynet i Allerød Kommune**

I Allerød kommune foregår tilsynet i et samarbejde på mange planer i kraft af samarbejde og information mellem dagtilbuddene og forvaltningen.

Tilsynet forudsætter en løbende dialog med dagtilbuddenes om mål og metoder i daginstitutionernes arbejde.

Tilsynet udmøntes i alle sammenhænge, hvor forvaltningen og dagtilbuddene mødes. Alle bekymrende forhold i dagtilbuddene behandles, uanset hvilken sammenhæng, de kommer til forvaltningens kendskab.

Dette kan fx ske igennem:

- Opfølgning på det pædagogiske læreplansarbejde, indberetninger mv.
  - sammenhænge mellem det skrevne og praksis.
  - videreudvikling af mål- og handleplaner.
- Pædagogisk kvalitetsudvikling.
  - udarbejdelse af mål, handleplaner og værdier
  - koordinering af og støtte til udviklingsprojekter og tværfaglige projekter
  - formidling – fx lovgivning, forskningsresultater og rapporter

- Personale- og kompetenceudvikling.
  - kurser og uddannelses tilbud
  - mulighed for at arbejde med pædagogisk udvikling
  - mulighed for at videreformidle indhøstede erfaringer til andre
  - modtage studerende og samarbejde med uddannelsessteder
  - skabe forhold, der tiltrækker kvalificeret personale
  
- Koordinering.
  - samarbejde, information og pædagogiske debatter - fx ledermøder.
  - diverse indsatsområder - fx politikker, mål og rammer.
  
- Sagsbehandling
  - problemer i forhold til forældre - fx forældreklager
  - problemer i forhold til personale - fx samarbejde
  - problemer i forhold til børn - fx pædagogiske, støtte.
  
- Råd og vejledning.
  - opfølgning og støtte til nye ledere
  - koordinering af tværfagligt samarbejde
  - pædagogiske emner - fx konkrete sager, pædagogiske funktionsbeskrivelser.

### **Behandling af bekymringer og uoverensstemmelser om daginstitutionernes varetagelse af ydelsen**

Såfremt der opstår bekymring eller tvivl om, hvorvidt dagtilbuddet lever op til de krav, der er beskrevet i lovgivning, eller hvis det konstateres, at dagtilbuddet ikke lever op til de gældende regler og retningslinjer, oprettes en konkrete sag, som lederen og evt. MED-udvalg kommenterer efterfølgende.

Det vurderes, om der skal afholdes et akut, kritisk tilsynsbesøg, hvor der rettes en særlig opmærksom på de forhold, der er udtrykt bekymring i forhold til.

S:\Skole og Dagtilbud\Dagtilbud\Pædagogisk tilsyn\Tilsyn på dagtilbudsområdet 0-6 års området.docx

Hvis det skønnes, at dagtilbuddet ikke opfylder de stillede krav, vurderer Skole & Dagtilbudsafdelingen i samråd med Personaleafdelingen, hvilke ændringer, som er nødvendige at foretage.

Direktionen og Børn og Skoleudvalget informeres om skriftligt indkomne klager eller andre væsentlige bekymringer omkring det enkelte dagtilbud.

I forhold til de private daginstitutioner, er det byrådets kompetence at kræve bekymrende eller kritiske forhold ændret, eller i sidste ende at opsige driftsaftalen med den pågældende bestyrelse.

### **Det pædagogiske tilsynsbesøg**

Ud over det tilsyn, som finder sted i kraft af det løbende samarbejde mellem dagtilbuddene og Skole & Dagtilbudsafdelingen føres et målrettet tilsyn med dagtilbuddene på konkrete tilsynsbesøg:

#### **1. Tilsynsbesøg med daginstitutionernes sikkerhed og hygiejne**

Tilsynet på udføres i Allerød kommune af Sundhedsplejen.

#### **2. Tilsynsbesøg i forhold til legepladssikkerhed**

Tilsynet udføres i Allerød Kommune udføres af TEKNIK OG DRIFT

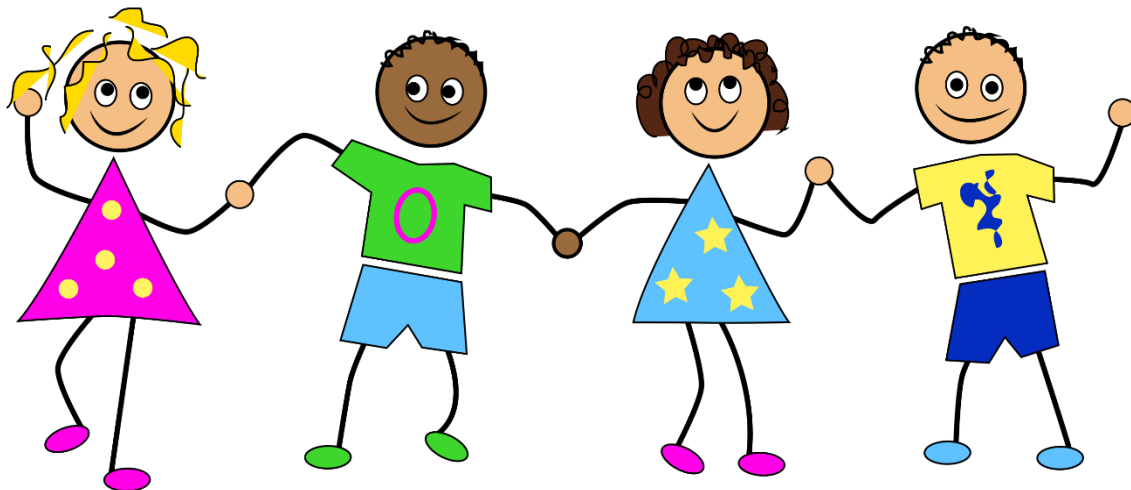
#### **3. Det pædagogiske tilsynsbesøg**

Tilsynet udføres i Allerød kommune af Skole & Dagtilbudsafdelingen efter KIDS konceptet og de retningslinier, som fremgår af nedenstående dokument: "Pædagogisktilsyn- og udviklingskoncept på dagtilbudsområdet".

## PÆDAGOGISKTILSYN- OG UDVIKLINGSKONCEPT PÅ DAGTILBUDSOMRÅDET



ALLERØD KOMMUNE



## INDHOLDSFORTEGNELSE

Indledning.....	7
De fire overordnede elementer. ....	7
Struktur for pædagogisk tilsyn og udvikling i daginstitutionerne.....	10
Formålet med det toårige tilsyns- og udviklingskoncept.....	12
Retningslinjer for tilsyn i dagtilbud. ....	13
Data drevet ledelse og databehandling i dagtilbuddene.....	15
Tilrettelæggelse af tilsynet i kommunale institutioner. ....	16
Opsamling.....	17
Tilsyn i dagplejen.....	18
Tilsyn med private institutioner .....	20
Tilsyn med Private Børnepassere .....	21
Tidsplan .....	22
Litteraturliste.....	24
Bilagsliste.....	24

## INDLEDNING

Med vedtagelse af den nye dagtilbudslov, byrådets vision 2031, vedtagelsen den nye Børne og Ungepolitik og direktionens strategiske fokus punkter, er fundamentet for det pædagogiske tilsyn revideret, og det kalder på at vi også reviderer og nytænker konceptet for kommunens pædagogisk tilsyn.

Fælles for elementerne i fundamentet for det pædagogiske tilsynskoncept er den grundlæggende antagelse om, at kvalitet i de pædagogiske læringsmiljøer sikrer børns trivsel, læring udvikling og dannelse. Høj kvalitet sikres bl.a. gennem en systematisk og meningsfuld lærings- og evalueringspraksis, der inddrager børnenes perspektiv og som foregår tæt på praksis og i professionelle fællesskaber, der har en høj grad af tillid og hvor dialogen har afsæt i et ressourcesyn.

I dette materiale gennemgår vi først de overordnede elementer for det pædagogiske tilsyn, strukturen for selve konceptet og til sidst beskrives det konkrete indhold og forventninger i tilsyns- og udviklingskonceptets møder i daginstitutionerne. Derefter beskrives tilsyns koncepterne for dagpleje og private børnepassere.

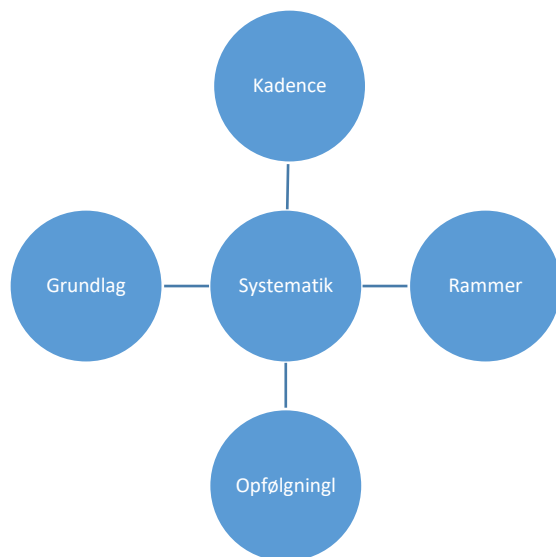
## DE FIRE OVERORDNEDE ELEMENTER.

Ifølge Danmarks evalueringsinstitut<sup>1</sup> er der fire overordnede elementer, som er vigtige at være opmærksom på ved det obligatoriske tilsyn for at sikre, at tilsynet lever op til lovgivningen på området. De fire elementer: Systematik, uvildighed, indhold og udvikling samt delelementer udgør tilsammen idealet for et overordnet pædagogisk tilsyn, hvor alle krav er opfyldte.

---

<sup>1</sup> Danmarks evalueringsinstitut – EVA (2015): ”Stilskarpt på tilsyn: Et redskab til udvikling af det pædagogiske tilsyn med dagtilbud”. EVA

Herunder gennemgås kort, hvordan alle fire elementer samt delementer opfyldes ved tilsynet i Allerød Kommune.

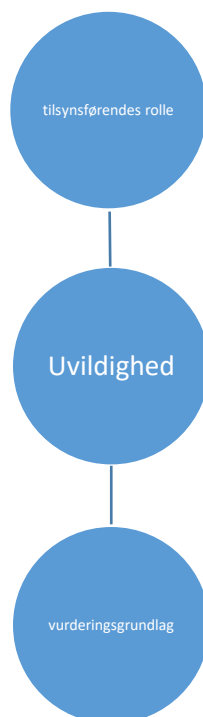


**Systematik:** En sikring af at alle afdelinger får ensartede tilsyn

**Rammen** for tilsynet 2020 er det toårige tilsyns og udviklings koncept.

**Kadencen** for det obligatoriske tilsyn er hvert andet år for daginstitutioner. På daginstitution og klub området gennemfører konsulenter fra forvaltningen sammen med klyngeleder, pædagogisk leder og faglige fyrtårne i hver enkelt afdeling, en observation med afsæt i KIDS redskabet.

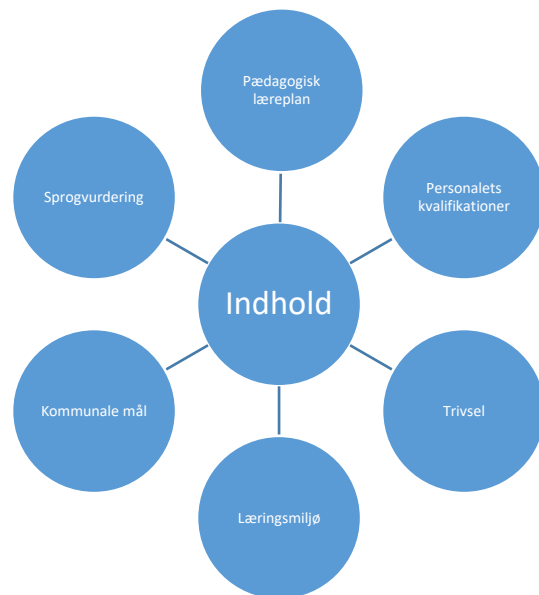
**Grundlaget** for tilsynet er tilsynsmødet og læringssamtalen, som vil være baseret på den



**Uvildighed:** En sikring af at tilsynet udføres på så objektivt og tydeligt grundlag som muligt, med inddragelse og udvikling for øje.

**Den tilsynsførendes** rolle påtages af en forvaltningsrepræsentant, som hverken har særlige interesser i afdelingen/området eller ledelses – og rådgivningsmæssige forpligtigelser. Endvidere vil klyngeleder, den pædagogiske leder samt de faglige fyrtårne udføre den samme vurdering.





**Indhold:** en sikring af at der føres tilsyn med de obligatoriske elementer, som fremgår i lovgivningen.

Der vil blive ført tilsyn med de seks delelementer via materialet KIDS, evalueringer af den styrkede pædagogiske læreplan, materialet omkring børneperspektivet, samt Lean



**Udvikling:** en sikring af at tilsynet bidrager til at skabe udvikling af dagtilbuddet.

**Formålet** med tilsynet er ud over kontrol også udvikling af den pædagogiske praksis og derigennem understøttelse af en lærings- og evalueringskulturen i organisationen. Udviklingsaspektet sikres via samarbejdet med klyngelederne, de pædagogiske ledere og medarbejdernes omkring tilsynet, lærings samtalen samt i udviklingsåret.

Lederne er forpligtet til at ind tænke kommunes kompetenceudviklings koncept FFA, i udarbejdelsen af handleplanen. Bestyrelsen er forpligtet til at godkende handleplanen og

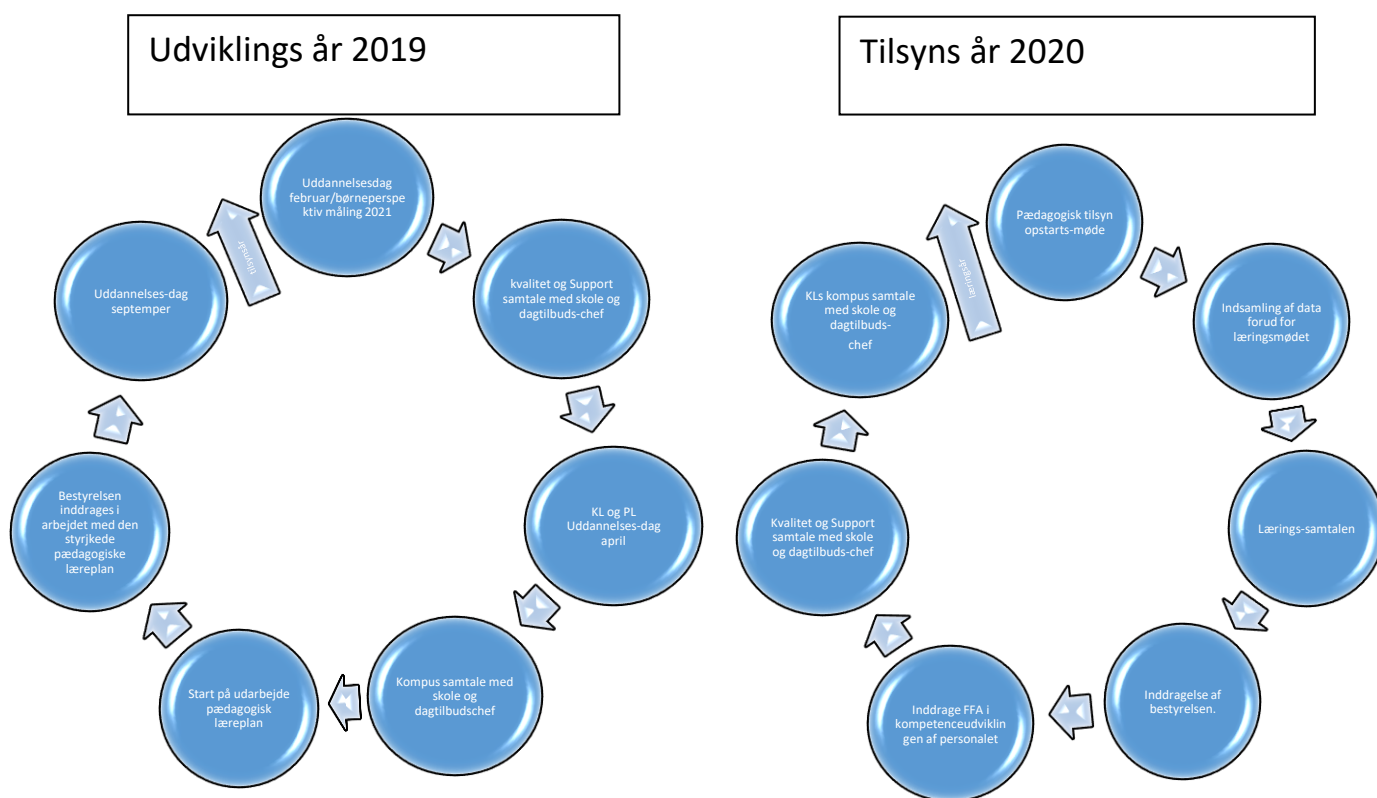
## STRUKTUR FOR PÆDAGOGISK TILSYN OG UDVIKLING I DAGINSTITUTIONERNE

Dagtilbudsforvaltningen skal hvert andet år udføre et obligatorisk pædagogisk tilsyn med de 5 dagtilbudsklynger samt 3 private daginstitutioner. Tilsynsåret efterfølges af et udviklings år. Tilsynet er et kvalitetstjek samt en sikring af kontinuerlig udvikling af dagtilbuddene og understøtter arbejdet med dagtilbudsloven herunder implementeringen af den styrkede pædagogiske læreplan.

Det pædagogiske tilsyn følger gennemførelsen af APV i kommunen.

Tilsyn af den kommunale dagpleje og private børnepassere har tilsyn to gange om året, der gennemføres af dagpleje pædagogen i kommunen.

Nedenfor er en model for den to årige struktur og indholds elementerne:



Den næste toårige periode påbegyndes januar 2019 med et udviklings år, hvor der gives rum for kompetenceudvikling. I læringsåret faciliterer de pædagogiske konsulenter refleksionsrum for Klyngelederne og deres ledelsesteam, til understøttelse af implementeringen af den S:\Skole og Dagtilbud\Dagtilbud\Pædagogisk tilsyn\Tilsyn på dagtilbudsområdet 0-6 års området.docx

styrkede pædagogiske læreplan, samt en systematisk og meningsfuld evalueringspraksis i institutionerne. Dette med særligt henblik på at få skabt transfer mellem ledernes og de faglige fyrtårnes læringsdage og dagtilbuddene. Kvalitet og support samtalerne mellem klyngelederne og skole- og dagtilbudschefen understøtter dette fokus og forventningen om, at der arbejdes systematisk med evaluering af den styrkede pædagogiske læreplans mål, samt materialet omkring børneperspektivet.

I 2020 vil tilsynsåret bestå af:

- Et opstartsmøde i januar, hvor der aftales, hvem der skal deltage som informanter i KIDS konceptet, hvilke 14 dages periode skal der indsamles data i og hvornår skal læringssamtalen fastlægges.
- En periode hvor KIDS gennemføres.
- En Læringssamtale hvor resultaterne fremlægges og der drøftes, hvilke udviklingspunkter det giver anledning til at sætte i gang, samt en konkret handleplan for dette.
- Bestyrelsen inddrages, drøfter og godkender de forslåede udviklingsområder og beslutter, hvordan de som bestyrelse kan understøtte processen.
- Derefter udfærdiger den pædagogiske konsulent en endelig tilsynsrapport, der kan ligges på Klyngens hjemmeside.

Inden Læringsmødet indsamles data om kvaliteten af det pædagogiske læringsmiljø omkring børnene ved hjælp af tre data indsamlingsmetoder:

- KIDS kvalitetsudviklingsmaterialet,
- Børneperspektiv materialet,
- samt evalueringerne af den pædagogiske læreplans mål.

Understøttende samtaler i tilsynsåret

- Kvalitets- og support samtale mellem Klyngeleder og skole- og dagtilbudschef
- Kompus samtaler mellem Klyngeleder og skole- og dagtilbudschef

Tilsynsmødet, lærings samtalen, de indsamlede data samt de forberedende dialoger og refleksioner hos ledere og personale, samt trivsel og support samtaler og kompus samtaler, udgør i sin helhed det samlede obligatoriske tilsyn i Allerød kommune.

## FORMÅLET MED DET TOÅRIGE TILSYNS- OG UDVIKLINGSKONCEPT.

Formålet med det pædagogiske tilsyn er tredelt.

1. Tilsynet skal fungere som kontrol på vegne af kommunalbestyrelsen og skal tilse, om dagtilbudsloven og de kommunale politikker og retningslinjer overholdes, og om børnenes ophold i dagtilbuddet sker på et sikkerhedsmæssigt forsvarligt grundlag. Dagtilbuddene skal ved tilsynet synliggøre, at de lovmæssige krav overholdes og at dagtilbuddet lever op til den faglige kvalitet, som dagtilbudsloven og byrådet har besluttet.
2. Tilsynet skal samtidig afdække dagtilbuddets muligheder for at skabe pædagogiske læringsmiljøer der understøtter børns trivsel, udvikling, læring og dannelse.
3. Endelig skal tilsynet bidrage til at understøtte den pædagogiske udvikling i det enkelte dagtilbud via en mere praksisorienteret tilgang. Med både tilsyns – og udviklingsforløbet bliver det muligt at identificere de elementer af den pædagogiske praksis, som kræver mere opmærksomhed samt at handle på det systematisk

## RETNINGSLINJER FOR TILSYN I DAGTILBUD.

Dagtilbudsloven §5:

”Kommunalbestyrelsen skal føre tilsyn med indholdet af tilbuddene efter denne lov og den måde, hvorpå opgaverne udføres, herunder at de mål og rammer, der er fastsat efter §3, efterleves ”

Allerød Kommune er ifølge Dagtilbudsloven §5 forpligtet til at udføre pædagogisk tilsyn med alle dagtilbud beliggende i kommunen, hvori der indgår kommunal finansiering. I Allerød Kommune gælder det følgende dagtilbud:

Kommunale Klynge institutioner

Private daginstitutioner.

Kommunale dagplejere.

Private børnepassere

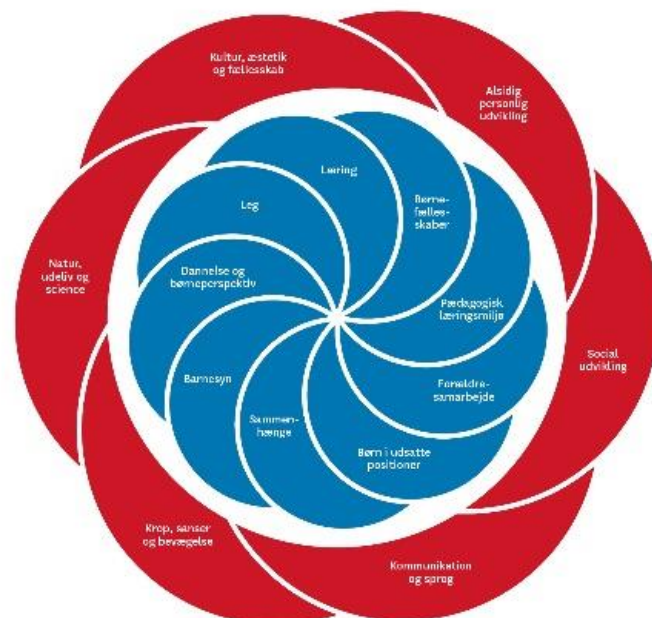
Det pædagogiske tilsyn i Allerød Kommunes dagtilbud udføres med afsæt i Dagtilbudsloven, byrådets vision 2031, samt Allerød Kommunes Børne og Ungepolitik, der har fokus på at alle børn har ret til et godt børne- og ungeliv, hvor de trives, udvikler sig og gennem læring og dannelse når deres eget fulde potentiale.

Kommunalbestyrelsens tilsynsforpligtigelse retter sig både mod at sikre det indholdsmæssige i dagtilbuddene samt den måde, hvorpå opgaven løses. Ifølge Dagtilbudslovens §7 skal der arbejdes ud fra det nationale pædagogiske grundlag med 9 centrale elementer og 6 pædagogiske læreplanstemaer med hver 2 brede læringsmål.

S:\Skole og Dagtilbud\Dagtilbud\Pædagogisk tilsyn\Tilsyn på dagtilbudsområdet 0-6 års området.docx

Ifølge Dagtilbudslovens §7, §8 og §11 skal der føres tilsyn med følgende obligatoriske elementer.

- Sammenhængen mellem kvaliteten af læringsmiljøerne og børnenes udvikling, trivsel, læring og dannelse.
- At der med afsæt i det pædagogiske grundlag er sat evalueringsmål for den styrkede pædagogiske læreplan for de aldersgrupper dagtilbuddet er organiseret i.
- Fysiske, psykiske og æstetiske børnemiljøer
- Arbejdet med sprogvurderinger
- Samarbejdet med forældrene om børns læring.
- Børn i udsatte positioner.
- De gode overgange og sammenhæng mellem overgange
- Inddragelse af lokalsamfundet
- Personalets kvalifikationer
- Kommunale mål



**DATA DREVET LEDELSE OG DATABEHANDLING I DAGTILBUDDENE.**

Hensigten med at anvende data er kontinuerligt at forbedre det pædagogiske læringsmiljø omkring barnet, så det har mulighed for at trives og udvikle sig, og gennem læring og dannelse at nå sit eget fulde potentiale.

I Allerød har vi gennem læringsdagene for ledere og faglige fyrtårne sat fokus på data produktion og det giver klyngeledere, pædagogiske ledere samt pædagogisk personale nye roller og et nyt ansvar i forhold til at forstå, behandle og integrere relevant data i den pædagogiske praksis. De skal alle klædes på til at kunne håndtere data på en hensigtsmæssig måde, således at data og analysen deraf eksisterer for at styrke praksis, og ikke ender med at tage ledere og personale væk fra praksis. Ved store mængder data, skal det relevante udvælges og udgøre fokus for udviklings arbejdet fremadrettet. Relevant data udvælges på baggrund af de overordnede mål for de pædagogiske læringsmiljøer for børns trivsel, udvikling, læring og dannelse og i et tæt samarbejde mellem pædagogiske konsulenter og dagtilbuddene.

Dagtilbudsloven foreskriver at evalueringspraksis skal give mening og vække genklang i dagtilbuddene.

Data er vigtigt, fordi personalet i dagtilbud skal kunne dokumentere det enkelte læringsmiljø sammenhæng med børnenes trivsel, udvikling, læring og dannelse. Tilrettelæggelsen af den pædagogiske praksis skal hvile på baggrund af dokumentation.

Lederne i dagtilbud har også brug for data, hvis god praksis skal opretholdes, eller hvis nye tiltag skal iværksættes. Tiltagene må udgøre svar på dokumenterede udfordringer og ikke blot hvad den enkelte leder mener er interessant.

Endelig har forvaltningen og det politiske niveau brug for data om dagtilbuddene for at kunne træffe gode beslutninger på det bedst mulige grundlag. Data omkring dagtilbuddene skal inddrages i samarbejdet med forvaltningen samt tænkes ind i det strategiske og politiske niveau.

## TILRETTELÆGGELSE AF TILSYNET I KOMMUNALE INSTITUTIONER.

### FORMØDET

På mødet deltager Klyngeleder, pædagogiske ledere, de faglige fyrtårne der skal gennemføre KIDS.

Formålet er at få tilrettelagt indsamlingen af data til Læringsmødet. Deltagerne skal opleve sig godt orienteret om tilsynsårets indhold og deres forpligtigelser i forhold til dette.

På mødet skal deltagerne sættes ind i brugen af observations og udviklingsmaterialet KIDS. Deltagerne skal vide, hvilke forventninger der er i forhold til læsning af teoriafsnit forud for observationen, til det forventede tidsforbrug ved observation, til deres egen rolle under observationen og til deres ansvar for at formidle dette til resten af organisationen.

På mødet aftales i hvilken 14 dages periode tilsynet skal gennemføres og dato for læringssamtalen.

Mødet rammesættes til 1 time.

### INDSAMLING AF DATA

#### Formål

I perioden op mod Læringssamtalen skal der indsamles data, hvis analyse skal ligge til grund for det videre udviklingsarbejde i dagtilbuddet og dermed sikre en styrkelse af den pædagogiske praksis til gavn for børnenes trivsel, udvikling, læring og dannelse.

Der skal indsamles data ved hjælp af materialet KIDS, materialet omkring børneperspektivet, samt evalueringer af den styrkede pædagogiske læreplan.

De pædagogiske konsulenter og klyngelederne er ansvarlige for at indsamlingen planlægges og gennemføres i den aftalte periode.

KIDS materialet skal være gennemført 7 dage før Læringssamtalen.



## LÆRINGSSAMTALEN

Formålet er at videndele dataindsamlingen, og ud fra en analyse af disse sammen udpege udviklings områder, der skal arbejdes med i læringsåret og frem mod næste tilsyn.

Deltagere:

Klyngeleder, pædagogiske ledere og de faglige fyrtårne der har deltaget i KIDS.

Rammen:

Den pædagogiske konsulent faciliterer mødet med følgende dagsorden:

Pædagogisk konsulent præsenterer resultatet fra KIDS

Pædagogiske ledere præsenterer evalueringer af de fokus områder de har haft i den pædagogiske læreplan.

Pædagogerne præsenterer materialet omkring børneperspektivet

Den pædagogiske konsulent faciliterer en fælles analyse af den præsenterede data, som trækkes frem til en konkret handleplan for de enkelte afdelinger og klyngen som helhed.

Mødet rammesættes til 3 timer.

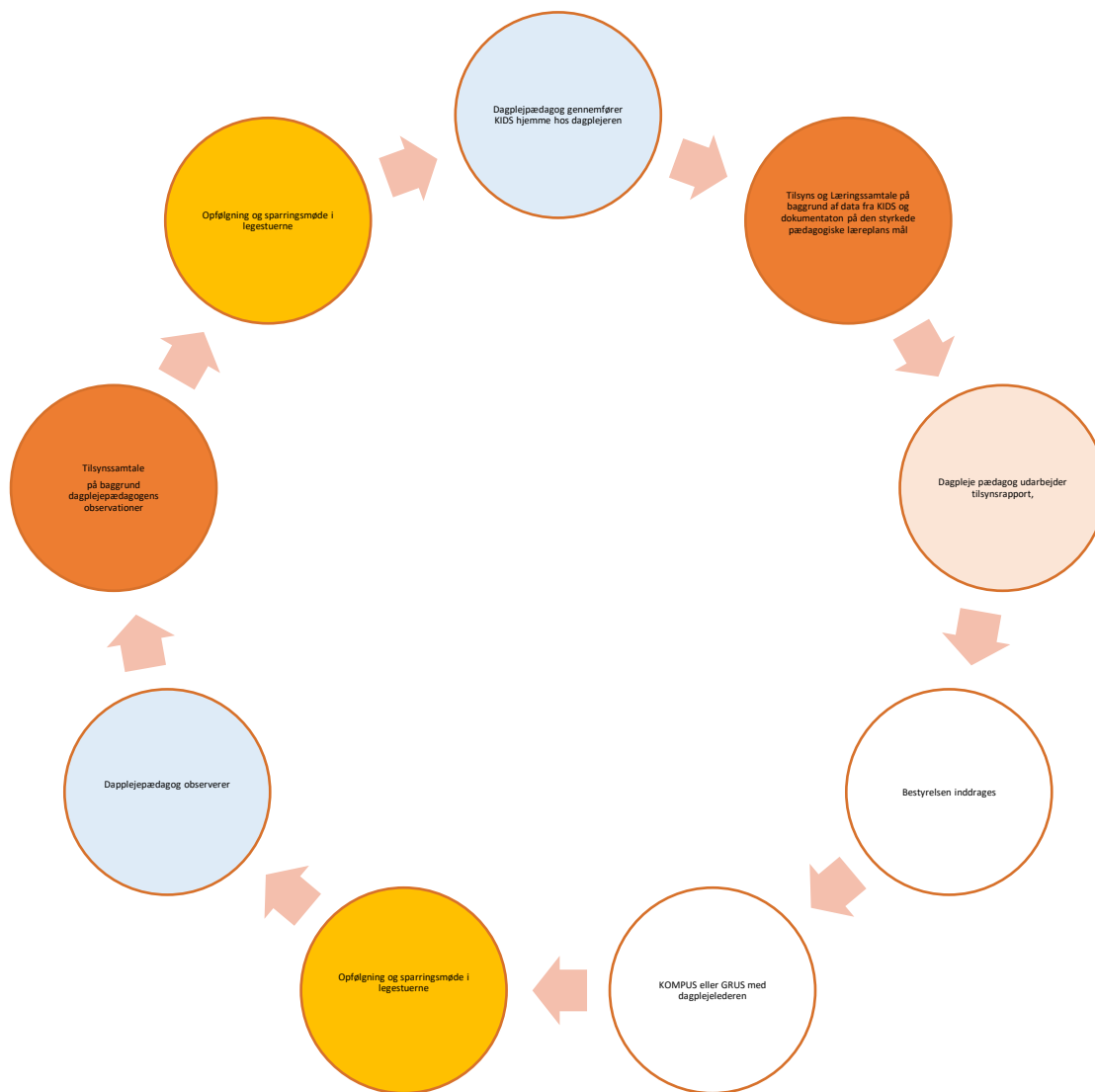
## OPSAMLING

Det obligatoriske pædagogiske tilsyn i dagtilbud i Allerød Kommune udføres med afsæt i indsamlet data fra hver afdeling i dagtilbuddene. Med afsæt i tillid, samarbejde og fokus omkring kerneopgaven, og i et tæt fællesskab med både ledere og pædagoger, udgør tilsynsåret 2020 et koncept med fokus på kompetenceudvikling tæt på opgaveløsningen, for herigennem at sikre høj kvalitet i daginstitutionerne.

Ved brug af KIDS-data, materialet omkring børneperspektivet og evalueringer af valgte fokus områder i den styrkede pædagogiske læreplan, på den ene side, og læringssamtalen på den anden, lægges der op til intern dialogisk refleksion og systematisk evaluering omkring egen praksis. Samlet set gives der et kvalificeret billede af, hvad der skal være næste udviklingsfokus og hvordan dagtilbuddet kommer i gang med det.

## TILSYN I DAGPLEJEN

I dagplejen føres der tilsyn to gange om året, tilsynet følges op af et læringsmøder fælles for dagplejerne i legestuerne.



Med afsæt i tillid og samarbejde omkring kerneopgaven og i et tæt fællesskab mellem dagplejepædagog og dagplejen udgør tilsyns konceptet et fokus på kompetenceudvikling tæt på opgaveløsningen, for herigennem at sikre høj kvalitet i dagplejen.

På det ene tilsynsbesøg vurderes der på baggrund af materialet KIDS<sup>2</sup>, der gennemføres af dagpleje pædagogen ca. 14 dage før læringssamtalen. På det andet tilsyns besøg vurderes der på baggrund af dagplejepædagogen observationer. Observationskemaet kan variere alt efter udviklingspunkterne, og sendes til dagplejerne forud for observationen.

Til læringssamtalen inddrages dagplejens selvevaluering af læringsmiljøerne i hjemmet.

På lærings og sparringsmødet arbejdedes, der med dagplejernes evaluering af målene for den styrkede pædagogiske læreplan.

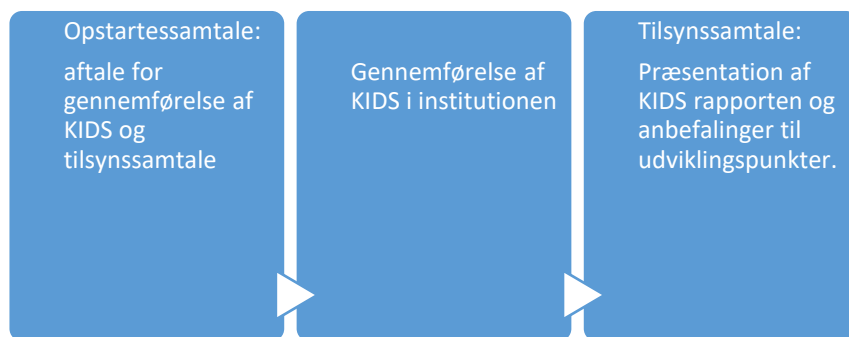
Bestyrelsen inddrages en gang om året, hvor de drøfter og godkender overordnet udviklingsmål for hele dagplejen og fastsætter retning for deres understøttelse af den.

---

<sup>2</sup> Materialet KIDS udkommer først på dagpleje området ultimo december 2019 og inddrages derfor først i tilsynet i 2020. Det samme gælder for de private institutioner og private Børnepassere. Frem mod 2020 arbejdes der udfra nuværende tilsynsskemaer.

## TILSYN MED PRIVATE INSTITUTIONER

Det pædagogiske tilsyn i Børnehaven Takshaven, Skovbørnehaven Krudthuset og Børnehuset Lykkely gennemføres en gang om året. Det gennemføres af en pædagogisk konsulent ved brug af KIDS materialet.<sup>3</sup>



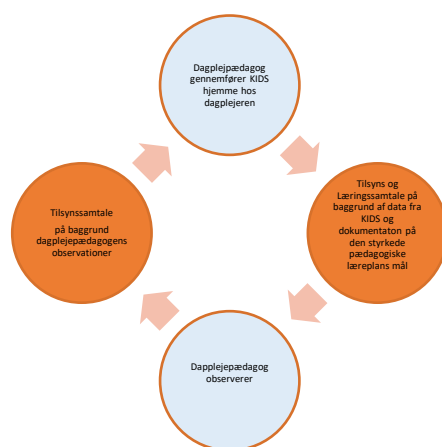
---

<sup>3</sup>. I de private institutioner gennemføres tilsyn på baggrund af KIDS første gang i 2020. Frem mod 2020 arbejdes der ud fra nuværende tilsynsskemaer. Link til skema findes på Allerød Kommune hjemmeside.

## TILSYN MED PRIVATE BØRNEPASSERE

Tilsyn med private børnepasser foretages af tilsynsførende pædagog fra dagplejen.

Der gennemføres 2 årlige tilsyn. Det første ved brug af KIDS materialet<sup>4</sup>. Det andet på baggrund af observationer. Observations skemaet fremsendes til den private børnepasser forud for tilsynet og tager udgangspunkt i KIDS materialets udviklingspunkter fra det første tilsyn.



---

<sup>4</sup> Materialet KIDS udkommer først på dagpleje området ultimo december 2019 og inddrages derfor først i tilsynet i 2020. Frem mod 2020 arbejdes der ud fra nuværende tilsynsskemaer. Se bilag

## TIDSPLAN

TIDSPLAN FOR UDVIKLINGSÅRET 2019	
Januar	
Februar	Kick off læringsdag forvaltning og ledere sammen med Egedal.  1 læringsdag for lederne 1 læringsdag for faglige fyrtårne
Marts	
April	2 læringsdag for lederne 2 læringsdag for faglige fyrtårne
Maj	Ny klyngeleder struktur træder i kræft
Juni	Understøttelse af faglige fyrtårne Intro til KIDS og tilsyn konceptet til ledelserne
Juli	
August	
September	3 læringsdag for lederne 3 læringsdag for faglige fyrtårne Ledelsesseminar 23-24 sep.
Oktober	

November	
December	
TIDSPLAN FOR TILSYNSÅRET 2020	
Januar	
Februar	
Marts	
April	
Maj	
Juni	
Juli	
August	
September	
Oktober	
November	
December	

## LITTERATURLISTE

Danmarks evalueringsinstitut – EVA (2015):”Stilskarpt på tilsyn: Et redskab til udvikling af det pædagogiske tilsyn med dagtilbud”. EVA

EVA TEMA #11 FORSKNING OG NY VIDEN OM DAGTILBUD. Børne- perspektiver. Danmarks evaluerings institut 2018.

BUPL Den styrkede pædagogiske læreplan. *Sammen om evalueringskultur og læringsmiljøer – erfaringer fra et udviklingsprojekt. Tilknyttet forskningsprojektet Dialoger om kvalitet \_ Pædagogisk faglig evalueringspraksis i en dataorienteret styringsdagsorden. Maj 20019*

KL – Pædagogisk tilsyn – et element i kvalitetsudviklingen i dagtilbud.

## BILAGSLISTE

Bilag 1. KIDS Kvalitetsudvikling i daginstitutioner en introduktion

Bilag 2. Forventninger omkring dokumentation og evaluering af den styrkede pædagogiske læreplan.

Bilag 3. Forventninger omkring dokumentation og evaluering af Børneperspektivet

Bilag 4. Forventninger omkring dokumentation og evaluering af sprogvurderinger.

Bilag 5. Tilsynsskema ved tilsyn i dagplejen.

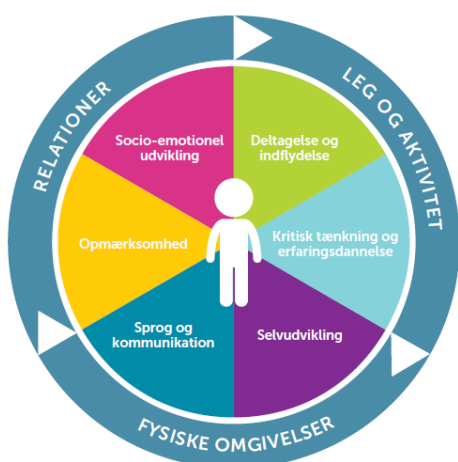
Bilag 6. Tilsynsskema ved tilsyn hos private børnepassere



## BILAG 1- INTRO TIL KIDS MATERIALET

KIDS er et redskab til at vurdere den pædagogiske kvalitet i daginstitutioner med henblik på efterfølgende at kunne udvikle og forberede de omgivelser, der udgør børnenes betingelser for læring og udvikling.

KIDS er udviklet til anvendelse i en dansk kulturel sammenhæng og sammen med danske pædagoger. Det bygger på forskning om pædagogisk kvalitet samt udviklingspsykologisk viden om, hvordan småbørn lærer og udvikler sig. Materialet fokuserer på tre overordnede udviklingsområder, de fysiske omgivelser, relationer samt leg og aktivitet og på seks specifikke områder: socio-emotionel udvikling, sprog og kommunikation, kritisk tænkning og erfaringsdannelse, selvudvikling, opmærksomhed og deltagelse og indflydelse.



Formålet med KIDS er at give det pædagoger, dagplejere og ledere et praktisk redskab, hvor de i samarbejde kan udvikle kvalitet i den pædagogiske dagligdag.

Der skal afsættes 2 timer til at observere indendørs og 1½ time til at observere udendørs. I observationsperioden observerer man og ikke andet. Mens man observerer score man KIDS direkte på en Ipad eller lign. Det er vigtigt er, at det er det faktiske antal af de observerede handlinger, der scores i KIDS: Der scores således ikke handlinger, som man måske har set på et andet tidspunkt, og ej heller hensigter om bestemte handlinger.

Efter besvarelsen af hvert område opgøres scoren for det pågældende område, dvs. at alle tallene lægges sammen. Herefter kan man indføre den samlede score for det enkelte område i

S:\Skole og Dagtilbud\Dagtilbud\Pædagogisk tilsyn\Tilsyn på dagtilbudsområdet 0-6 års området.docx

diagrammet i afsnittet „Udviklingsprofil“.

Profilen knytter sig til det enkelte delområde i testen, så der er mulighed for at vende tilbage og arbejde reflekteret med spørgsmålene med henblik at udvikle kvaliteten på de angivne delområder.

## BILAG 2. FORVENTNINGER TIL DOKUMENTATION OG EVALUERING AF LÆREPLANEN

Til dokumentation og evaluering af den styrkede pædagogiske læreplan skal det fremgå, hvilke læringsmiljøer dagtilbuddet har haft fokus på i læringsåret og hvordan der er arbejdet med de brede læringsmåls lokal i institutionerne. Det er de pædagogfaglige lederens opgave at samle data, eks. Dokumentation af aktionslæringsprojekter, der dokumenterer hvordan der er arbejdet med hverdagsrutinerne og hvilke fokus områder der er arbejdet med for at nå læringsmålene. Læringsmiljøet for kommunikation og sprog vil være obligatorisk ved hvert tilsyn. (jævnfør §11)

## BILAG 3 – FORVENTNINGER TIL DOKUMENTATION OG EVALUERINGS AF BØRNEPERSPEKTIVET

Vi anbefaler at man som pædagogisk personale bruger disse 3 trin fra EVA i arbejdet med børneperspektivet:

- 1. Afgræns fokus** – beslut jer først for, hvad I gerne vil vide mere om – det kan være et sted, en aktivitet eller noget mere overordnet. Udvalg dernæst to-fire børn, I vil holde fokus på.
- 2. Vælg metode(r)** – Så vælger I, hvilken metode I vil bruge for at blive klogere på børnenes perspektiver. Metoderne kan noget forskelligt, så vælg den der matcher jeres behov, og det I vil undersøge. Tag gerne hensyn til, hvis I oplever, der er metoder, som barnet har særligt lyst til at arbejde med, og miks eventuelt flere metoder for at få flere perspektiver på samme emne.

eksempelvis:

### ***Rundvisning med barnet som guide***

*Lad barnet vise rundt og fortælle om de steder, der er mest betydningsfulde for ham eller hende. Spørg evt. ind til barnets oplevelser undervejs, fx hvad det laver med hvem, hvilket legetøj eller hvilken ting det leger med, og hvornår på dagen det sker. Tag evt. flere børn med på turen, så længe det er fokusbarnet, der sætter kursen. Det er en god ide at prøve at placere sig der, hvor*

*barnet har været, og bruge sine sanser til at prøve at forstå, hvad barnet har oplevet. Metoden giver nye indsigter i barnets blik på de fysiske omgivelser.*

### **Rolleleg**

*Leg de situationer, der er fokus på – fx måltidet. Lad barnet styre rollelegen, og spørg undervejs ind til barnets initiativer, og hvad I skal gøre. Metoden giver indsigt i de regler og logikker, som barnet forstår verden ud fra. Dukker eller andre rekvisitter kan indgå i legen.*

### **Registrering af barnets brug af rum**

*Observer og noter, hvor barnet rent fysisk befinder sig og bevæger sig hen, hvad det gør, med hvem og med hvilke ting. Registrer fx barnets bevægelsesrute på et kort over institutionen, og noter med tidsintervaller, hvor barnet er. Det giver et nøgternt indblik i, hvilke steder barnet kommer og ikke kommer, det vil måske blive synligt, hvilke mønstre der er i barnets bevægelser, og det vil blive mere klart, hvad der er betydningsfuldt for barnet.*

### **Skatteboks**

*Lad barnet eller børnene lægge ting, der betyder meget for dem i en skatteboks. Skatteboksen skal være tilgængelig for børnene over længere tid, og den skal stå et sted, de kan komme til, så de selv kan lægge ting i boksen og se, hvad der ellers ligger dernede. Det spændende er ikke så meget selve tingene, børnene kommer med, men det, de fortæller om dem.*

### **Kreative projekter**

*Inviter barnet til at tegne, male eller ligefrem bygge det gode ved fokusområdet. Lad barnet vælge mellem forskellige materialer – fx papir, lærred, farver, modellervoks, pap osv. Barnet kan herigennem udtrykke, hvor det kan lide at være, hvad det kan lide at lave eller hvor det er godt at lege med hvad og hvem. Denne type kreative aktiviteter kan involvere alle børnene og sige meget om børnefællesskabet.*

### **Interview med betydningsfulde personer**

*Få forældres og barnets venners blik på barnet for både at berige og at udfordre forståelsen af, hvad barnet oplever og er optaget af. Man kan invitere fx barnets venner, søskende eller forældre til at komme med deres perspektiver på, hvad barnet godt kan lide ved fokusområdet.*

### **Fotobog**

*Lad barnet tage fotos af det, der særligt vigtigt for det ift. undersøgelsens fokus. Print billederne, lad barnet vælge de vigtigste ud, og saml det i en fotobog. Tilføj evt. barnet tegninger og noter om, hvad barnet har udtrykt. Bogen kan være udgangspunkt med en snak med barnet eller hele børnegruppen om, hvad de er mest optagede af (hvis det er ok med barnet).*

**3. Nye indsigter** – Til sidst samler I op sammen med kollegerne og børnene. Hvad har I fået øje på, som I ikke tænkte over før? Er der noget, I vil gøre anderledes? Og hvad tænker børnene om det?

## BILAG 4 FORVENTNINGER OMKRING DOKUMENTATION OG EVALUERING AF SPROGVURDERINGER

Ifølge §11 skal der gennemføres en sprogvurdering af børn i alderen omkring 3 år, der er optaget i et dagtilbud, hvis der er sproglige, adfærdsmæssige eller andre forhold, der giver formodning om at barnet kan have behov for sprogstimulering. Og af alle børn i alderen omkring 3 år der ikke er optaget i dagtilbud.

I Allerød Kommune har vi besluttet at bruge programmet Learn Lab til registrering af sprogvurdering. Det forventes at de uddannede sprogagenter i dagtilbuddene kan vurdere hvilke børn der skal sprogvurderes, og at disse vurderinger inddrages i planlægningen af de sproglige pædagogiske læringsmiljøer.

## BILAG 5 TILSYNSSKEMA VED TILSYN HOS DAGPLEJEN

### Pædagogisk tilsyn i dagplejen

<b>Dato</b>		
<b>Navn:</b>		
Tilstede	<b>Besvarelse</b>	Er spørgsmålet drøftet tidligere?
Hvad er der arbejdet med siden sidst? Hvert enkelt barn. Hvilke aktiviteter siden sidst (læreplanstemaer)		
Hvad er udviklingsstatus / kompetencer for hvert barn	Alsidig personlig udvikling Social udvikling Kommunikation og sprog	

S:\Skole og Dagtilbud\Dagtilbud\Pædagogisk tilsyn\Tilsyn på dagtilbudsområdet 0-6 års området.docx

	<p>Krop sanser og bevægelse  Natur, ude liv og science  Kultur, æstetik og fællesskab</p> <p>Alsidig personlig udvikling  Social udvikling  Kommunikation og sprog  Krop sanser og bevægelse  Natur, ude liv og science  Kultur, æstetik og fællesskab</p> <p>Alsidig personlig udvikling  Social udvikling  Kommunikation og sprog  Krop sanser og bevægelse  Natur, ude liv og science  Kultur, æstetik og fællesskab</p>	
Hvad skal der arbejdes med i forhold til hvert barn?		
Hvilke overordnede fokuspunkter skal der arbejdes med? (Børnegruppen)		
Behov for faglig opfølgning? Andet?		
Udviklings mål for samarbejdet med gruppen? (Personale gruppen)		
Sikkerhedstjek i forhold til de fysiske rammer?		

Evt.
Dagplejer og Dagplejepædagog underskrift:

## BILAG 6 TILSYNSSKEMA VED TISYN HOS PRIVATE BØRNEPASSERE

### TILSYNSSKEMA – PRIVAT PASNINGSORDNING (Dagtilbudslovens § 80)

Allerød kommune skal efter dagtilbudslovens § 78 stk. 2 føre tilsyn hos den private børnepasser  
Rammen for tilsyn hos den private pasningsordning er 2 **anmeldte** tilsyn om året.

Unanmeldte/skærpede tilsyn ved behov.

Overordnet er den private pasningsordning underlagt **Dagtilbudslovens formålsparagraf, § 7.**  
*Børn i dagtilbud skal have et fysisk, psykisk og æstetisk børnemiljø, som fremmer deres trivsel, sundhed, udvikling og læring.*

*Stk. 2. Dagtilbud skal i samarbejde med forældrene give børnene omsorg og understøtte det enkelte barns alsidige udvikling og selvværd samt bidrage til, at børnene får en god og tryk opvækst.*

*Stk. 3. Dagtilbud skal fremme børnenes læring og udvikling af kompetencer gennem oplevelser, leg og pædagogisk tilrettelagte aktiviteter, der giver børn mulighed for fordybelse, udforskning og erfaring.*

*Stk. 4. Dagtilbud skal give børnene medbestemmelse, medansvar og forståelse for demokrati. Herunder skal de bidrage til at udvikle børnenes selvstændighed, evner til at indgå i forpligtende fællesskaber og samhørighed med og integration i det danske samfund*

*Den private pasningsordning tilrettelægges efter § 81 a.*

*Så den fremmer børns læring gennem trygge læringsmiljøer. Arbejdet med læringsmiljøer efter 1. pkt. skal indholdsmæssigt stå mål med kravene til læring og læringsmiljøer i dagtilbud, jf. § 8, ligesom arbejdet med læringsmiljøer i den enkelte private pasningsordning skal tage udgangspunkt i børnegruppens sammensætning og børnenes forskellige forudsætninger.*

*Stk. 2. Den private pasningsordning skal endvidere tilrettelægges, så børn sikres medbestemmelse, medansvar og forståelse for og oplevelse med demokrati. Den private pasning skal som led heri bidrage til at udvikle børns selvstændighed, evner til at indgå i forpligtende fællesskaber og samhørighed med og integration i det danske samfund.*

Nedenstående ramme danner grundlag for dialogen på tilsynet.

Navn	
Tilsynsførende	
Dato for tilsynsbesøg	
Børn indskrevet	

S:\Skole og Dagtilbud\Dagtilbud\Pædagogisk tilsyn\Tilsyn på dagtilbudsområdet 0-6 års området.docx

Helhedsindtryk sikkerhed Indendørs Udendørs	
Helhedsindtryk hygiejne	
Hvordan efterlever du sundhedsstyrelsens anbefalinger vedr. kost til 0-3 årige børn	
Hvordan trives børnene/ hvordan er stemningen	
Hvordan opleves det enkelte barns sundhed og trivsel	
Hvordan opleves det enkelte barn inkluderet i børnegruppen	
Hvordan arbejdes der med læringsmiljøer og børnemiljøer for at sikre det enkelte barns læring og udvikling generelt	
Hvordan arbejdes der med læreplaner og læreplanstemaer	

Hvordan skabes tryghed og tillid i relationen til børnene	
Hvordan arbejdes der med nærvær og kommunikation med børnene	
Hvordan arbejdes der med den sproglige udvikling	
Hvad forstår du ved et godt - og hvordan opleves forældre samarbejdet	
Hvilke kompetencer ønsker du at udvikle og styrke hos børnene i den kommende periode (hvorfor vigtigt for det enkelte barn)  Hvilke aktiviteter vil du sætte i gang	
Øvrige opmærksomhedspunkter	

Tilsynsbeskrivelsen Journaliseres samt sendes til den private pasningsordning